

metabo[®]
work. don't play.

Made in Germany

BE 75-16
BE 75 Quick



(SLO) PREVOD ORIGINALNIH NAVODILA ZA UPORABO

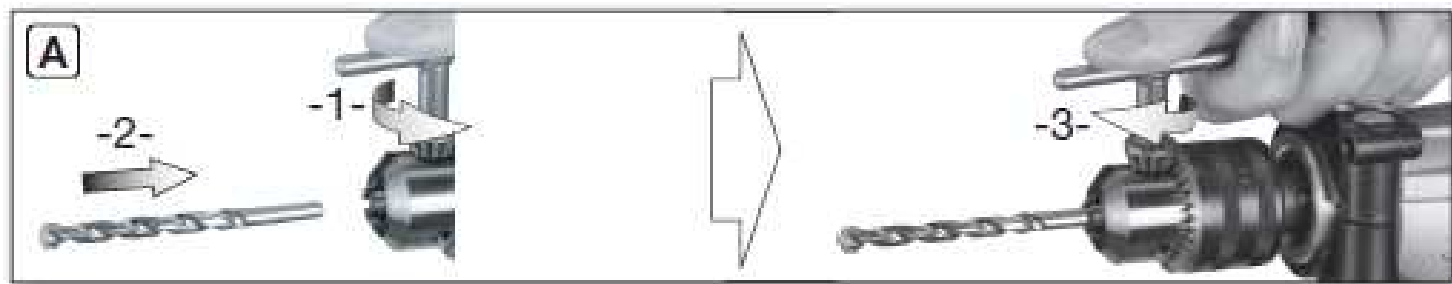
170271351_1015_sl

Metabo, prodaja električnih orodij, d.o.o.
Poslovna cona A 12
4208 Šenčur



4007430234186

www.metabo.com



			BE 75-16 *1) Serial Number 00580...	BE 75 Quick *1) Serial Number 00582...
	P_1	W	750	750
	P_2	W	470	470
	n_0	/min	0-660	0-660
	n_1	/min	350	350
	\varnothing max.	mm (in)	50 (1 31/32")	50 (1 31/32")
	\varnothing max.	mm (in)	16 (5/8")	16 (5/8")
	b	mm (in)	1,5-13 (1/16"-1/2")	1,5-13 (1/16"-1/2")
	G	UNF (in)	1/2"-20	Quick
	m	kg (lbs)	2,3 (5.1)	2,3 (5.1)
	D	mm (in)	43 (1 3/4")	43 (1 3/4")
	$a_{h, D}/K_{h, D}$	m/s^2	< 2,5 / 1,5	< 2,5 / 1,5
	L_{pA}/K_{pA}	dB(A)	81 / 3	81 / 3
	L_{WA}/K_{WA}	dB(A)	92 / 3	92 / 3

*2) 2004/108/EC (-> 19.04.2016) / 2014/30/EU (20.04.2016 ->), 2006/42/EC, 2011/65/EU
 *3) EN 60745-1:2009+A11:2010, EN 60745-2-1:2010

2015-09-23, Volker Siegle

Direktor Produktentstehung & Qualität (Vice President Product Engineering & Quality)
 *4) Metabowerke GmbH - Metabo-Allee 1 - 72622 Nuertingen, Germany

Navodila za uporabo

Hvala za vaše zaupanje ob nakupu Metabo stroja. Vsak izdelek iz proizvodnega programa Metabo je pod skrbnim nadzorom v proizvodnji in je na koncu podvržen vsem kontrolam kvalitete po Metabo pravilniku o kvaliteti. Vseeno je življenjska doba stroja odvisna od vas. Zato vas prosimo, da skrbno in v celoti preberite navodilo za uporabo. Samo tako se boste seznanili z vašim novim strojem, skrbeli za njega in ga dolgo uporabljali.

1. Izjava o skladnosti

S polno odgovornostjo izjavljamo: Te več-namenska orodja, označeni s tipom in serijsko številko *1), ustrezajo vsem zadevnim določbam smernic *2) in standardov *3).
Certifikat . Direktor razvoja in raziskav *4), Tehnična dokumentacija - glej stran 3.

2. Uporaba v skladu z določili

Električni vrtalniki, so namenjeni za vrtnanje brez udarjanja v kovine, les, plastiko in podobne materiale ter za vrezovanje navojev ali vijačenje.

Za vsakršne poškodbe oziroma škodo, ki bi nastala zaradi neprimerne uporabe, je odgovoren uporabnik. Upoštevanje je potrebno splošno veljavna pravila o varstvu pri delu in za preprečevanje nesreč pri delu.

3. Splošna varnostna navodila



Za vašo osebno varnost upoštevajte vsa varnostna navodila in opozorila, ki se nahajajo v tej knjižici in so označena z tem znakom!



OPOZORILO! Pred uporabo vrtalnika si preberite in razložite priložena splošna varnostna navodila in ta navodila. Neupoštevanje ima lahko za posledico električni udar, požar ali/in resne poškodbe.



Vso dokumentacijo imejte v bližini stroja tudi za v prihodnje.

Preden začnete uporabljati vrtalnik se natančno informirajte o varnostnih napotkih in pravilni uporabi. Vso dokumentacijo imejte v bližini stroja tudi za v prihodnje ter ob prodaji stroja oddajte tudi vso dokumentacijo.

4. Specifična varnostna navodila

Uporabljajte priložen stranski ročaj. Izguba kontrole nad strojem lahko povzroči poškodbe.

Stroj med obratovanjem držite samo za izolirane dele ohišja. Pri dotiku svedra z neizolirano žico oziroma električno napetostjo, lahko kovinski deli stroja povzročijo kratki stik. Vrtalno orodje tako ob »živi« žici lahko po kovinskih delih povzroči električni udar.

Izvalcite vtič iz električne vtičnice vedno, ko posegate v stroj.

Izvalcite vtič iz omrežja pred kakršnim koli posegom ali nastavitvijo stroja.

Da preprečite nenameren vklop stroja vedno odklenite stikalo za vklop tudi ko je vtičnica izvlečena iz vtiča.

Pri vrtnanju bodite pozorni na plinsko, električno in vodno napeljavo.

Majhne kose vpnite v primerna držala (primež, spona,...), da vrtilni moment stroja jih ne zavrti in vrže nekontrolirano. Ne prijemajte vrtečega se orodja. Odrezke odstranjujte samo, ko stroj miruje.

Nadenite si zaščito sluha. Hrup lahko resno poškoduje vaš sluh.

»Metabo S-automatic safety clutch« varnostna sklopka ob vklopu takoj izklopiti stroj. Vklopi se ob preobremenitvi oz. blokadi vrtenja (sveder se zagozdi) ter tako zaščiti operaterja in orodje pred poškodbami.

Odstranite vzrok blokade in ponovno zaženite stroj.

Ne uporabljajte »Metabo S-automatic safety clutch« za regulacijo navora vijačenja.

Posebno pazljivost zahteva vrezovanje navojev v trde materiale (vrezovanje navojev z metričnimi ali colskimi glavami v jeklo)! Navojna glava se lahko zlomi, močan nasprotni moment se prenese na ročaja.

Prah materiala, kot so barve z vsebnostjo svinca, nekatere vrste lesa, mineralov in kovin so lahko škodljiva. V dotiku z dihalnimi poti lahko pride do alergične reakcije ali/in poškodb dihalnih poti operaterja ali opazovalcev.

Bodite pozorni na prah, ki je velja za kancerogenega (kot je od hrasta,...) ali vsebujejo strupene preparate za zaščito lesa in kovin.

Materiale, ki vsebujejo azbest morajo obdelovati le usposobljeni specialisti.

- Uporablja naj se odsesavanje prašnih delcev, če narava dela to omogoča.

- Delovni prostor mora biti prezračevan.

- Uporabljajte zaščitne maske s filtri razreda P2.

Upoštevajte nacionalne predpise, ki veljajo za obdelavo takih materialov.

5. Legenda

Glej stran 2!

1. Vpenjalna glava s ključem
2. Stranski ročaj
3. Izbor smeri vrtenja
4. Prožilo za vklop-izklop
5. Gumb za blokado vklopnega stikala

6. Pred uporabo



Preden vtaknete vtič stroja v el. omrežje preverite, če se omrežna napetost in frekvenca ujemata z vrednostmi na tipski ploščici stroja.

6.1 Montaža stranskega ročaja



Zaradi varnosti vedno uporabljajte stranski ročaj!

Nastavite stranski ročaj v najbolj ugoden položaj za delo tako, da zasukate ročaj (2) v smeri urinega kazalca. Tako sprostite objemko in lahko zavrtite stranski ročaj v primerni položaj. Z vrtenjem ročaja (2) v nasprotno smer pritrdite objemko.

7. Uporaba

7.1 Vklon/izklop

Vklop stroja s prožilom za vklop/izklop (4).

Hitrost se spreminja glede na položaj prožila (4).

Pri elektronskem mehkem startu stroj pospešuje do prednastavljene hitrosti.

Za stalno obratovanje lahko stikalo za vklop/izklop

zaklenemo z gumbom za blokado (5).

Stroj izklopimo s pritiskom na prožilo (4).



Pri položaju stikala za stalno obratovanje vrtalnik obratuje tudi če pade iz rok. Zato vedno držite vrtalnik trdno z obema rokama, stojte stabilno in delajte zbrano!!!

7.2 Izbira smeri vrtenja



Nikoli ne menjajte smeri vrtenja s preklopom (3) dokler se motor stroja popolnoma ne ustavi!

R -- vrtenje v desno (smer urinega kazalca)
 L -- vrtenje v levo (obratna smer urinega kazalca)
 0 – srednji položaj, blokada vrtenja za transport (gumb za vklop je blokiran).

7.3 Zamenjava orodja v navadni vpenjalni glavi (1)

Glejte slike A na strani 2

Odpiranje glave Za odpiranje orodja odvijte glavo s ključem -1-.

Pričvrstitev orodja. Vstavite orodje -2- v glavo dokler gre in pritegnite glavo s ključem v vseh treh luknjah -3-.

7.4 Zamenjava orodja z »Quick« funkcijo

(za BE 75 Quick)

Odstranitev: Pritisnite obroč (a) naprej in izvlecite glavo iz gredi vrtalnika.

Montaža: (1) Pritisnite obroč naprej in natakните glavo na gred vrtalnika

8. Problemi in reševanje

Če prožilo za vklop/izklop blokira (4), preverite, če je stikala za izbor smeri vrtenja (3) v skrajni legi R ali L.

9. Dodatna oprema

Uporabljajte samo kvalitetno Metabo dodatno opremo. Uporabljate le opremo, ki odgovarja zahtevam stroja in navedbah v teh navodilih.

Montirajte dodatno opremo varno v stroj in uporabite morebitne priložene zaščite.

Popoln program dodatne opreme najdete na spletni strani www.metabo.com ali v katalogu.

10. Popravila

Popravila električnih orodij smejo opravljati SAMO ustrezno usposobljeni električarji!

Če vaše električno orodje Metabo potrebuje popravilo, naj ga popravijo na pooblaščenem servisu. Prosimo, da pri predaji servisu opišete napako.

11. Zaščita okolja

Izrabljen stroj ne zavržite kjerkoli.

Upošteвайте nacionalne zakonske predpise o zbiranju odsluženih električnih strojev, ki se zbirajo posebej in se jih okolju prijazno reciklira.



Samo za članice EU: Ne odlagajte izrabljenih strojev med hišne odpadke. Z upoštevanjem smernice 2002/96/EC za izrabljeno elektronsko in električno opremo in z upoštevanjem lokalnih zakonskih aktov, se izrabljeni električni stroji zbirajo posebej in se jih okolju prijazno reciklira.

12. Tehnični podatki

Podatki so navedeni v tabeli in kratice pomenijo:

P_1 = vhodna moč

P_2 = izhodna moč

n_1^* = število vrtljajev – brez obremenitve

n_2^* = število vrtljajev pod obremenitvijo

max. dia. = največji premer svedra za vrтанje

b = vpenjalno območje glave

G = navoj gredi

m = teža stroja

D = premer obroča pod glavo

Vse vrednosti so določene z upoštevanjem standarda EN 60745.

☐ Stroj je v zaščitnem razredu II

~ Izmenična napetost

Objavljeni tehnični podatki so predmet tolerančnih meritev (kot je navedeno v veljavnih standardih).

Nivo tresljajev se lahko uporabi kot uvodna ocenitev izpostavljenosti.

Deklarirani tresljaji predstavljajo v glavnem le najpogostejše načine uporabe stroja. Vseeno stroj se lahko uporablja tudi na drugačne načine, z drugačno opremo, zato lahko vrednosti tresljajev odstopajo. To lahko pomembno dvigne nivo izpostavljenosti preko vsega delovnega perioda. Ocena izpostavljenosti vibracijam lahko upošteva čas, ko se stroj izklaplja ali obratuje brez obremenitve. To lahko pomembno zniža nivo izpostavljenosti preko vsega delovnega obdobja. Določiti povečane varnostne obsege za zaščito operaterja pred posledicami tresljajev.

Skupna vrednost tresljajev (vektorski seštevek treh smeri) določeni z upoštevanjem standarda EN 60745:

$a_{h,D}$ = Emisija tresljajev (vrтанje v jeklo)

$K_{h,D}$ = Nevarno (tresljaji)

Tipični A-efektivno opažen nivo zvoka:

L_{pA} = Nivo zvočnega tlaka

L_{WA} = Nivo zvočne moči

K_{pA}, K_{WA} = Nevarno (nivo hrupa)



Nadenite si ustrezno zaščito sluha!

PROFESSIONAL POWER TOOLS

metabo[®]
work. don't play.

Metabowerke GmbH,
 72622 Nürtingen, Germany
www.metabo.com

SPLOŠNA VARNOSTNA NAVODILA



OPOZORILO! Preberite splošna varnostna navodila in navodila za uporabo pred uporabo orodja. **Neupoštevanje opozoril in navodil lahko povzroči električni udar ogenj ali/in hude poškodbe.**

Shranite ta varnostna navodila. **Izraz »ročni električni stroji« se nanaša tudi na baterijski program ročnih strojev.**

1. **Vzdržujte delovišče varno**
 - a. **Poskrbite, da bo delovno področje čisto dobro osvetljeno.** Razmetan in temačen prostor kliče po nesreči.
 - b. **Ne uporabljajte stroja v bližini vnetljivih tekočin ali plinov zaradi možnosti iskrenja.** Električno orodje povzroča iskrenje, ki lahko zaneti prah ali ogenj.
 - c. **Ne dovolite približevanja opazovalcem in otrokom stroju med obratovanjem.** Lahko vas zmotijo pri delu in ogrozijo sebe, vas ali stroj.
2. **Zaščitite se pred električnim udarom**
 - a. **Vtikač se mora prilegati omrežni vtičnici. Ne modificirajte jih in ne uporabljajte vmesnih vtičnic za ozemljitve strojev.** Varni vtiči in vtičnice bodo zmanjšali možnost električnega udara.
 - b. **Ko delate z električnimi stroji se izogibajte dotikov z ozemljenimi deli kot so vodne pipe, radiatorje, štedilnike, hladilnike.** Obstaja velik riziko električnega udara, če je vaše telo ozemljeno.
 - c. **Ne izpostavljajte stroja dežju ali vlagi.** Ne uporabljajte orodja na mokrih ali vlažnih lokacijah saj s tem povečujete nevarnost električnega udara.
 - d. **Ne zlorablajte kabla stroja. Električni kabel ni namenjen vleki, nošnji ali vezanju. Ne vlecite vtikača za kabel iz vtičnice. Ne izpostavljajte el. kabel vročini, olju, ostrim robovom ali premikajočih delov.** Poškodovan kabel lahko povzroči električni udar.
 - e. **Ko delate zunaj uporabljajte el. podaljške, ki so namenjeni zunanji uporabi.** Uporaba zunanjih el. podaljškov zmanjša nevarnost el. udara.
 - f. **Pri delu v vlažnih prostorih uporabljajte omrežno diferencialno tokovno varovanje (RCD)**
3. **Osebna varnost**
 - a. **Zavzemite pravilno držo in ravnotežje med delom. Glejte kaj delate. Uporabljajte zdravo pamet. Ne delajte s strojem ko ste utrujeni ali pod vplivom opojnih substanc.** Trenutek nepazljivosti lahko povzroči poškodbo!
 - b. **Uporabljajte zaščitna delovna sredstva (očala in zaščitno masko, ko delate v prahu, nehrseča obutev, pokrivalo, rokavice).**
 - c. **Pred priklopom stroja na električno omrežje se prepričajte, da je izklopljeno stikalo za vklop stroja! Ko stroje ne uporabljate, pred servisiranjem ali zamenjavo orodij ali opreme izvalcite vtič iz omrežne vtičnice oz. izvalcite baterijski paket.** Pri nošnji orodja lahko hitro s prstom dotaknete prožilo in povzročite poškodbo.
 - d. **Odstranite ključe ali napenjala!. Pred zagonom stroja preverite, da so vsi ključi in pomožna orodja odstranjena iz stroja.** Karkoli od vpenjal lahko ob vključitvi poleti po prostoru in povzroči poškodbo.
 - e. **Ne pretiravajte. Bodite pravilno postavljeni in stabilni med delom.** To vam omogoča boljši nadzor nad strojem.
 - f. **Bodite oblečeni delu primerno. Ne nosite ohlapnih oblačil ali visečega nakita, lase in viseče dele obleke imejte stran od vrtečih se delov.** Preprečite, da se vam nebi kaj zapletlo v vrteče se dele.
 - g. **Če uporabljate odsesovalne sisteme se prepričajte, da so pravilno nameščeni in preklopljeni in vmesniki pašejo na stroj.** Uporaba odsesanih sistemov zmanjša nevarnost poškodb zaradi prahu.
4. **Uporaba stroja in vzdrževanje.**
 - a. **Ne preobremenjujte strojev. Delo boste opravili bolje, hitreje in varnejše, če delate z občutkom. Ne uporabljajte malih strojev za dela, ki jih opravljajo težki stroji.** Ne uporabljajte strojev nenamensko! Uporabljajte pravo orodje za delo.
 - b. **Ne vklopite stroja če je vklopni gumb ne ostane na položaju vklopljeno/izklopljeno.** Noben stroj ne more biti pod nadzorom, če stikalo za vklop/izklop ne deluje pravilno in ga je potrebno popraviti.
 - c. **Ko stroje ne uporabljate, pred servisiranjem ali zamenjavo orodij ali opreme izvalcite vtič iz omrežne vtičnice oz. izvalcite baterijski paket.** Tako zmanjšamo možnost poškodb ob nenamenskem vklopu stroja.
 - d. **Hranite stroje in njihova navodila za uporabo izven dosega otrok ali nepooblaščenih oseb.** Stroji so lahko v rokah nepoučenih oseb nevarno orodje!
 - e. **Upošteвайте navodila za vzdrževanje in postopke zamenjave orodij. Redno pregledjte vse vitalne dele stroja in po potrebi obrabljene in poškodovane dele zamenjajte oz. pošljite stroj v usposobljeno servisno delavnico.** Poskrbite, da bodo mesta, kjer držimo stroj čista, suha in brez olj ali maziv.
 - f. **Imejte rezilne površine ostre in čiste za doseganje boljših in varnejših rezultatov.** Pravilno vzdrževana in servisirana oprema olajša delo in omogoča boljšo kontrolo nad strojem.
 - g. **Za vašo varnost uporabljajte samo namensko dodatno opremo, ki je opremljena z navodili za uporabo in jo navaja oz. priporoča proizvajalec stroja.** Uporaba stroja izven predpisanega namena in uporaba nenamenske dodatne opreme lahko resno ogrozi osebno varnost.
5. **Baterijsko orodje in vzdrževanje**
 - a. **Baterije polnite le s polnilcem po navodilih proizvajalca.** Polnjenje z drugimi polnilci lahko povzroči uničenje baterijskega paketa ali celo požar.
 - b. **Uporabljajte samo originalne baterijske pakete po Metabo specifikaciji.** Uporaba drugih baterijskih paketov lahko ustvari nevarnost poškodbe.
 - c. **Kadar se baterijski paket ne uporablja, ga imejte stran od kovinskih predmetov kot so vijaki, žebli, sponke, kovanci, podložke,....** Tako preprečimo možnost kratkega stika. Spoj obeh polov baterijskega paketa lahko povzroči požar
 - d. **Pod določeni mi pogoji lahko pride do izlita tekočine iz baterijskega paketa. Vse dele telesa, ki pridejo v kontakt s tem izpirajte z vodo in poiščite pomoč zdravnika.** Izlita tekočina iz baterijskega paketa lahko povzroči opekline.
6. **Servis**

Prepustite servisne posege v vaš stroj le specializiranim servisnim delavnicam, ki bodo uporabili originalne rezervne dele. Tako bo zagotovljeno varno delo z pravilno vzdrževanim strojem.

GARANCIJSKI LIST

za **metabo** stroje

metabo[®]
 PROFESSIONAL POWER TOOL SOLUTIONS
 FIRMA IN SEDEŽ
 DAJALCA GARANCIJE:
Metabo d.o.o.
 Poslovna cona A 12
 SI - 4208 ŠENČUR

Oznaka in TIP: _____

Datum izročitve blaga: _____

Firma in sedež prodajalca: _____

Žig in podpis prodajalca: _____

Serijska številka stroja: _____

Dvojniki garancijskega lista se ne izdajajo!

- Metabo d.o.o. jamči za lastnosti in brezhibno delovanje stroja v garancijskem roku, ki začne teči z izročitvijo blaga potrošniku.
- Za zgoraj navedeni stroj priznavamo 12 mesečni garancijski rok, ki začne teči od dneva izročitve blaga potrošniku. Vse poškodovane dele bomo v tem roku brezplačno zamenjali oz. nadomestili z novimi. Kot garancija se ne prizna obraba potrošnega materiala in pribora kot so krtačke, kabli, maziva, svedrji, rezila, obdelovalne plošče, ipd.
- Garancija velja samo ob posegu, ki ga lahko opravi pooblaščen serviser za Metabo stroje. Servis je potrebno opraviti v vsakih 70-100 delovnih ur. Če serviser ugotovi, da je bil aparat v garancijskem roku neprimerno vzdrževan, se garancija ne prizna.
- Iz garancije izključujemo popravila, ki se opravijo zaradi nemarnega ravnanja, vzdrževanja ali neprimerne uporabe.
- Rok popravila ne sme biti daljši od 45 dni, v nasprotnem primeru vam aparat v celoti zamenjamo z novim.
- V primeru, da popravilo proizvoda v garancijski dobi traja več kot 3 delovne dni, se vam garancijski rok podaljša za toliko dni, kolikor je bil čas popravila.
- Garancija ne izključuje pravic potrošnika, ki izhajajo iz odgovornosti prodajalca za napake na blagu.
- Garancija prične teči z dnem prodaje, kar dokažete s potrjenim garancijskim listom in računom. Pazite, da vam prodajalec izpolni garancijski list s pravilnim datumom prodaje, originalnim žigom, prepisano serijsko številko stroja in podpisom, drugače se vam garancije ne prizna.
- Oskrbo z vsemi nadomestnimi deli zagotavljamo min. 8 let. Metabo zagotavlja popravilo stroja izven garancijskega roka min. 5 let.
- Garancija za Metabo stroje velja na celotnem območju Evropske skupnosti.
- Garancija se ne prizna :
 - če je v aparat posegla nepooblaščen oseba,
 - če so okvare mehanske oz. fizične,
 - če so okvare nastale med transportom po naši izročitvi,
 - če ni potrjen garancijski list in priložen originalen račun,
 - za ves potrošni material (krtačke, kabli, maziva, redni pregled).

Servis za okvare v garancijskem roku:



VARESI d.o.o.

Cesta v Gorice 2a

Tel.: 01/505 75 81

1000 Ljubljana

Metabo 3-letna garancija

XXL garancija je na voljo za vse države, ki so navedene na spletni strani www.metabo.si.

Potrđilo o 3-letni garanciji in vsi pogoji so objavljeni na navedeni spletni strani.

Obiščite jo in izpolnite potrebne podatke za 3-letno XXL Metabo garancijo.

metabo[®]
PROFESSIONAL POWER TOOL SOLUTIONS

PROFESSIONAL POWER TOOLS

metabo[®]
work. don't play.

Metabowerke GmbH,
72622 Nürtingen, Germany
www.metabo.com